

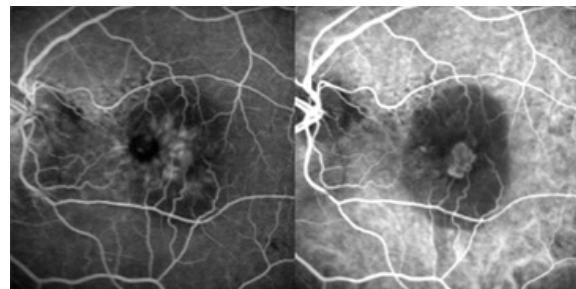
Vous devez avoir une angiographie

L'ANGIOGRAPHIE À LA FLUORESCÉINE ET AU VERT D'INDOCYANINE



L'angiographie du fond d'œil consiste à prendre des photographies de votre fond d'œil après avoir injecté un COLORANT FLUORESCENT (la fluorescéine) dans une veine, en général au pli du coude (c'est-à-dire comme pour une prise de sang).

C'est un moyen irremplaçable pour connaître l'état des vaisseaux de votre fond d'œil, et c'est un examen très courant.



L'angiographie est indiquée pour :

- établir le diagnostic de certaines maladies du fond d'œil,
- guider un traitement, notamment quand une photocoagulation au laser est envisagée.

Ainsi, les indications les plus fréquentes de l'angiographie du fond d'œil concernent la rétinopathie diabétique, les dégénérescences de la macula, et d'autres affections rétiniennes vasculaires ou non.

Cet examen est réalisé en consultation mais nécessite de dilater vos pupilles. C'est pourquoi, il est recommandé de venir en transport public ou accompagné, car il vous sera difficile de repartir en conduisant votre véhicule. Des clichés du fond d'œil sont pris à cadence rapprochée pendant 5 à 10 minutes, et parfois plus.

L'EXAMEN EST TRÈS BIEN TOLÉRÉ DANS LA TRÈS GRANDE MAJORITÉ DES CAS, mais : **Des effets indésirables sans gravité** sont à signaler :

- ☒ Votre peau et vos urines seront colorées en jaune pendant plusieurs heures après injection de fluorescéine ; vos selles seront colorées en vert par l'indocyanine.
- ☒ L'injection intraveineuse du produit est indolore, sauf si le colorant est injecté en dehors de la veine. Cet incident est par ailleurs sans conséquence.



- ☒ Dans quelques cas, des nausées peuvent survenir, plus rarement des vomissements, après l'injection du produit. *Ces incidents sont sans danger* : cependant si vous en avez déjà fait l'expérience à l'occasion d'une précédente angiographie, signalez-le. La prise de médicaments avant le début de l'examen améliorera votre confort et évitera d'interrompre la prise des photographies.
- ☒ Un malaise passager peut éventuellement survenir. Il disparaîtra rapidement en position

allongée.



Des réactions d'intolérance plus marquées peuvent apparaître de façon imprévisible. Fort heureusement, **elles sont très rares**. Il s'agit essentiellement d'œdème de Quincke ou d'éruption cutanée étendue, ou d'une perte de connaissance.

C'est pourquoi vous devez signaler :

- ☒ si vous avez déjà fait des allergies cutanées ou respiratoires (urticaires, eczéma, asthme), éventuellement après la prise de certains médicaments.
- ☒ si vous prenez certains médicaments, en particulier des bêtabloquants (pour le cœur, l'hypertension artérielle).

En cas de doute, n'hésitez pas à fournir au médecin ou à l'infirmière les renseignements nécessaires.

Si l'indication d'angiographie est malgré tout nécessaire, une prémédication orale ou par injection vous sera proposée pour prévenir les réactions d'intolérance et d'allergie.

Très exceptionnellement, un choc grave, parfois mortel, peut survenir de façon imprévisible, malgré toutes les précautions prises : *le risque est*

extrêmement faible, inférieur à 1 cas pour 200 000 examens.

☒ En cas de grossesse et d'allaitement

En cas de grossesse, aucune complication due à la fluorescéine n'a été rapportée, ni pour la mère, ni pour l'enfant à naître. En cas d'allaitement, comme la fluorescéine passe dans le lait maternel, il est recommandé d'interrompre l'allaitement pendant les deux jours qui suivent l'examen.

L'ANGIOGRAPHIE AU VERT D'INDOCYANINE

Dans certains cas, une angiographie peut être réalisée avec un autre colorant, le Vert d'Indocyanine qui ne comporte aucun risque connu. Cet examen est fait le plus souvent en complément de l'angiographie à la fluorescéine mais peut parfois la remplacer.

